



Kanton Zürich
Direktion der Justiz und des Innern
Statistisches Amt

Arbeitszonenbewirtschaftung

Entscheidungsgrundlagen für Raumplanungsprozesse

Magnus Gocke, Themenverantwortlicher Raum- und Immobilien



Auftrag des Bundes

Teilrevision RPG des Bundes

- Art. 30a Abs. 2 RPV sieht vor, dass die Kantone eine Arbeitszonenbewirtschaftung einführen, welche die **haushälterische Nutzung der Arbeitszonen** insgesamt gewährleistet
- Die Ausscheidung neuer Arbeitszonen **setzt die Bewirtschaftung voraus**

Umsetzung im Kantonalen Richtplan

Teilrevision 2015, Antrag des Regierungsrates (Vorlage 5298)

Pt. 2.2.3 Siedlungsgebiet, Massnahmen

a) Kanton

Die kantonale **Fachstelle für Raumplanung unterstützt die Regionen** bei der Einführung der regionalen Arbeitszonenbewirtschaftung gemäss Pt. 2.2.3 b) durch entsprechende Vorgaben und ein **kantonales Monitoring**.

b) Regionen

Die **Regionen stellen für ihr Gebiet die regionale Arbeitszonenbewirtschaftung** gemäss Art. 30a Abs. 2 RPV sicher und sorgen damit für eine haushälterische Nutzung der Arbeitszonen.

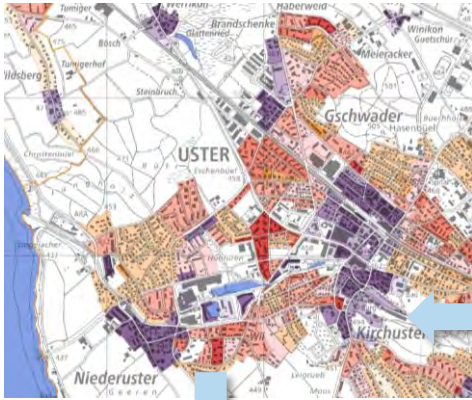
Bestehende Aufgabe der Regionen

- Die Regionen bezeichnen regional abgestimmte Arbeitsplatzgebiete an geeigneten, mit dem öffentlichen und – je nach Nutzungsart – auch individuellen Verkehr gut erschlossenen Standorten (Pt. 2.2.3 b Abs. 2 KRP)
- Arbeitszonen ausserhalb der in den regionalen Richtplänen bezeichneten Arbeitsplatzgebiete müssen einem auf regionaler Stufe festgelegten Bedarf entsprechen (Pt. 2.2.3 c Abs. 3 KRP)
- Mit der regionalen Arbeitszonenbewirtschaftung wird das Führen von bisherigen Übersichten systematisiert und vereinheitlicht

Einbindung in Raumplanungsprozesse

Arbeitszonenmonitoring

Entwicklung einer Applikation im GIS-Browser



Ermittlung von Nutzung, Potential und Standortqualitäten



Erfassung aller Arbeitszonen



Nutzung folgender Daten:

- STATENT
- GVZ
- EWR
- GWR
- Zonenpläne
- Kataster
- Bodenbedeckung

Beurteilung durch die Region



Revision regionaler Richtplan

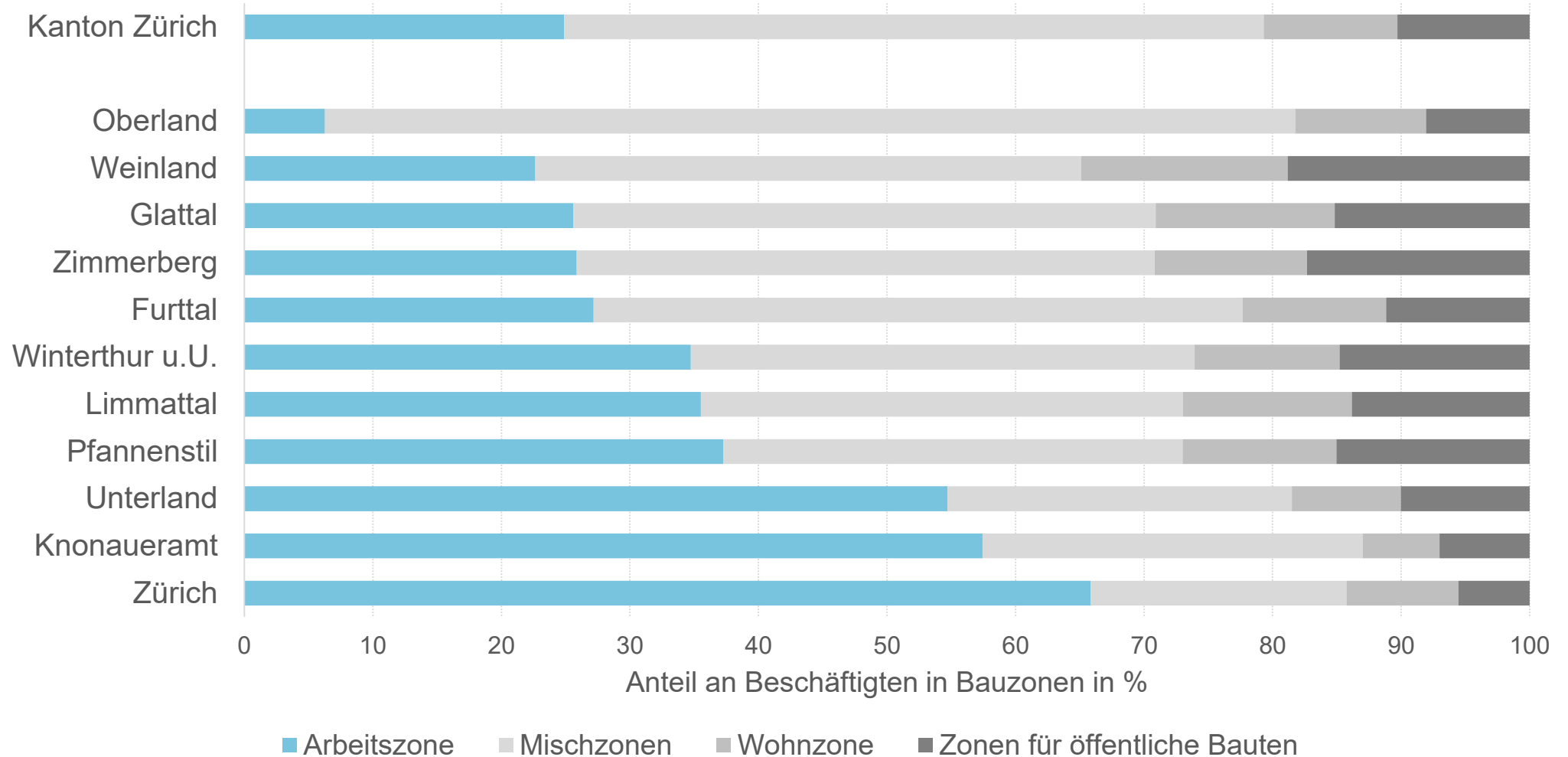
Arbeitsplatzgebiete im regionalen Richtplan

Grundlage zur Beurteilung kommunaler Planungen

Bericht gegenüber Bund

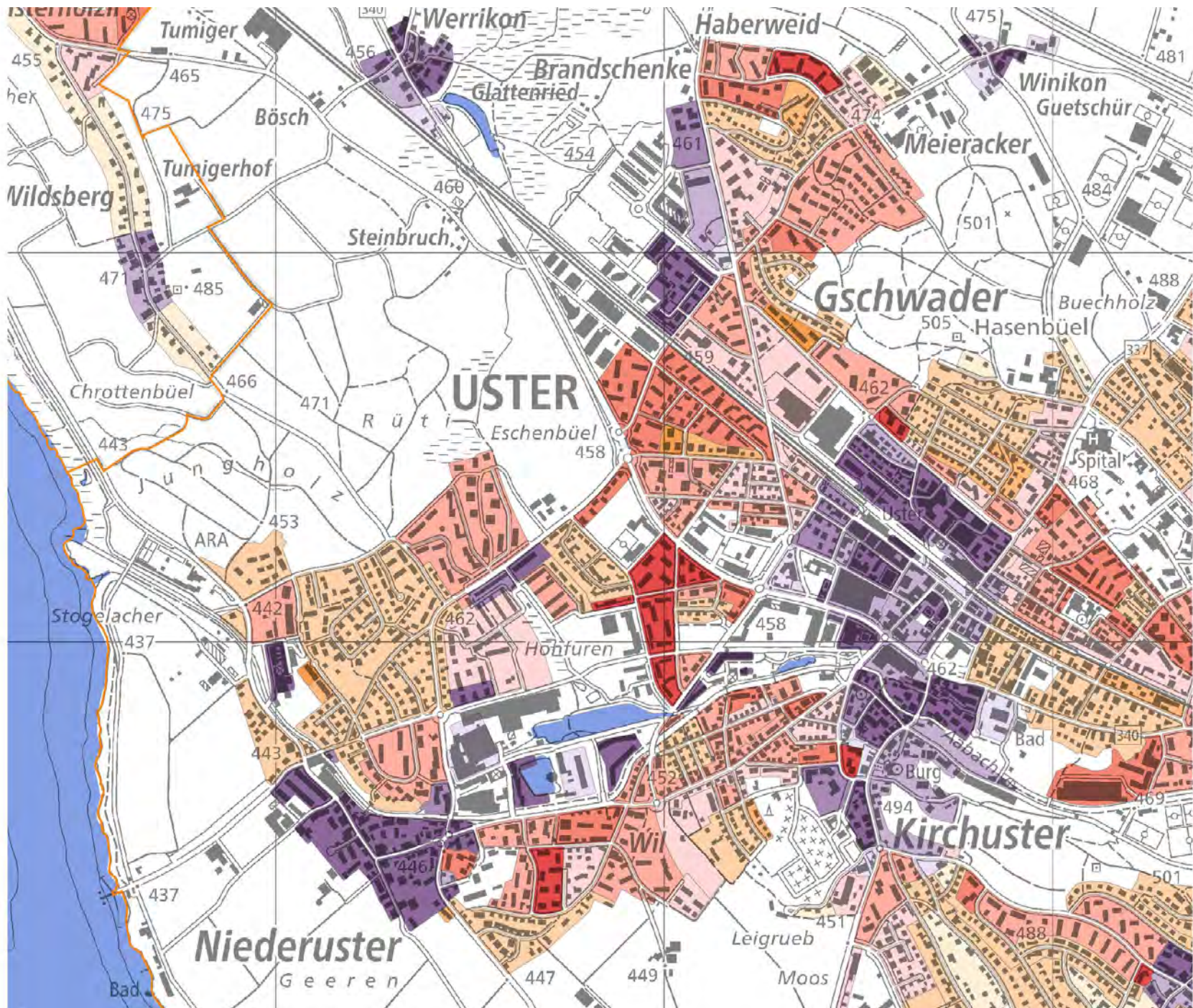
Arbeitszonenmanagement


Beschäftigung nach Zonentyp



Ansprüche an die Umsetzung

- Einfach in der Handhabung und gute Lesbarkeit
- Automatische Zusammenfassung von standortrelevanten Merkmalen
- Automatische Auswertung bestimmter Merkmale
- Nutzerfokus Raumplanung/Regionalplanung und Standortförderung
- Aufbau auf bestehenden und bekannten Analysetools

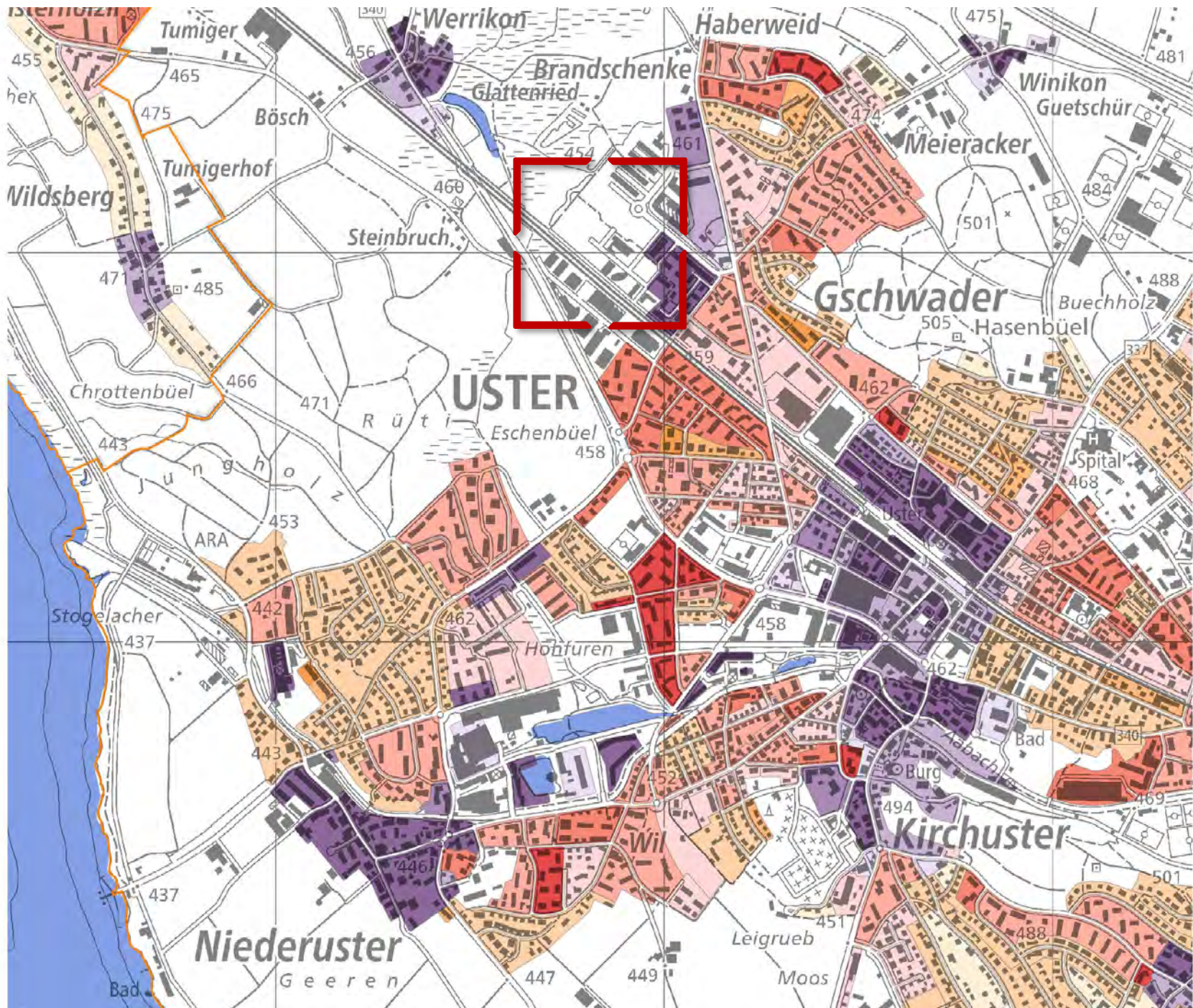



 Direktion der Justiz und des Innern

Zusammenfassung und Auswertung:

- Raumplanung
- Nutzungsdichte
- Bevölkerungsstruktur
- Haushaltsstruktur
- Gebäudestruktur
- Eigentumsverhältnisse

Fokus: Potentialabschätzung zur Siedlungsentwicklung nach Innen



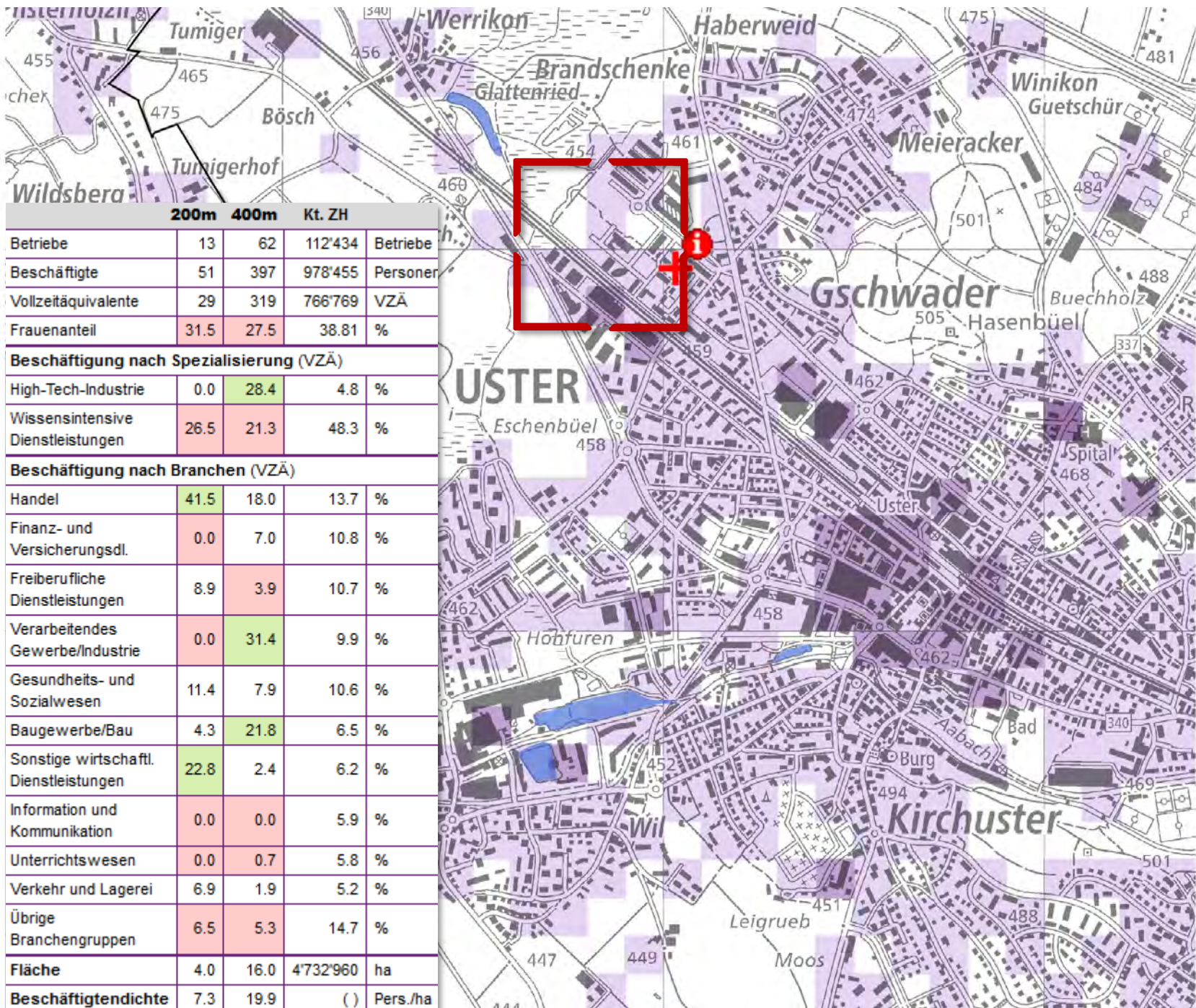
 Direktion der Justiz und des Innern

ABER:

- Nur minimale Informationen zum Thema Gewerbe (Anzahl, Arbeitsplätze und Betriebe in Mischzonen)
- Arbeitszonen sind nicht Teil der Quartieranalyse; keine flächendeckende Analyse- und Beurteilungsgrundlage für die Siedlungsentwicklung

Anpassung:

- Ergänzung von Arbeitszonen und anderen Zonen ohne Wohnnutzung



	200m	400m	Kt. ZH	
Betriebe	13	62	112'434	Betriebe
Beschäftigte	51	397	978'455	Personer
Vollzeitäquivalente	29	319	766'769	VZÄ
Frauenanteil	31.5	27.5	38.81	%
Beschäftigung nach Spezialisierung (VZÄ)				
High-Tech-Industrie	0.0	28.4	4.8	%
Wissensintensive Dienstleistungen	26.5	21.3	48.3	%
Beschäftigung nach Branchen (VZÄ)				
Handel	41.5	18.0	13.7	%
Finanz- und Versicherungsdl.	0.0	7.0	10.8	%
Freiberufliche Dienstleistungen	8.9	3.9	10.7	%
Verarbeitendes Gewerbe/Industrie	0.0	31.4	9.9	%
Gesundheits- und Sozialwesen	11.4	7.9	10.6	%
Baugewerbe/Bau	4.3	21.8	6.5	%
Sonstige wirtschaftl. Dienstleistungen	22.8	2.4	6.2	%
Information und Kommunikation	0.0	0.0	5.9	%
Unterrichtswesen	0.0	0.7	5.8	%
Verkehr und Lagerei	6.9	1.9	5.2	%
Übrige Branchengruppen	6.5	5.3	14.7	%
Fläche	4.0	16.0	4'732'960	ha
Beschäftigtendichte	7.3	19.9	()	Pers./ha

Direktion der Justiz und des Innern

Gewerbe in der Beschäftigungsstatistik:

- Beschäftigungsdichte
- Frauenanteil
- Brancheninformationen
- Spezialisierung

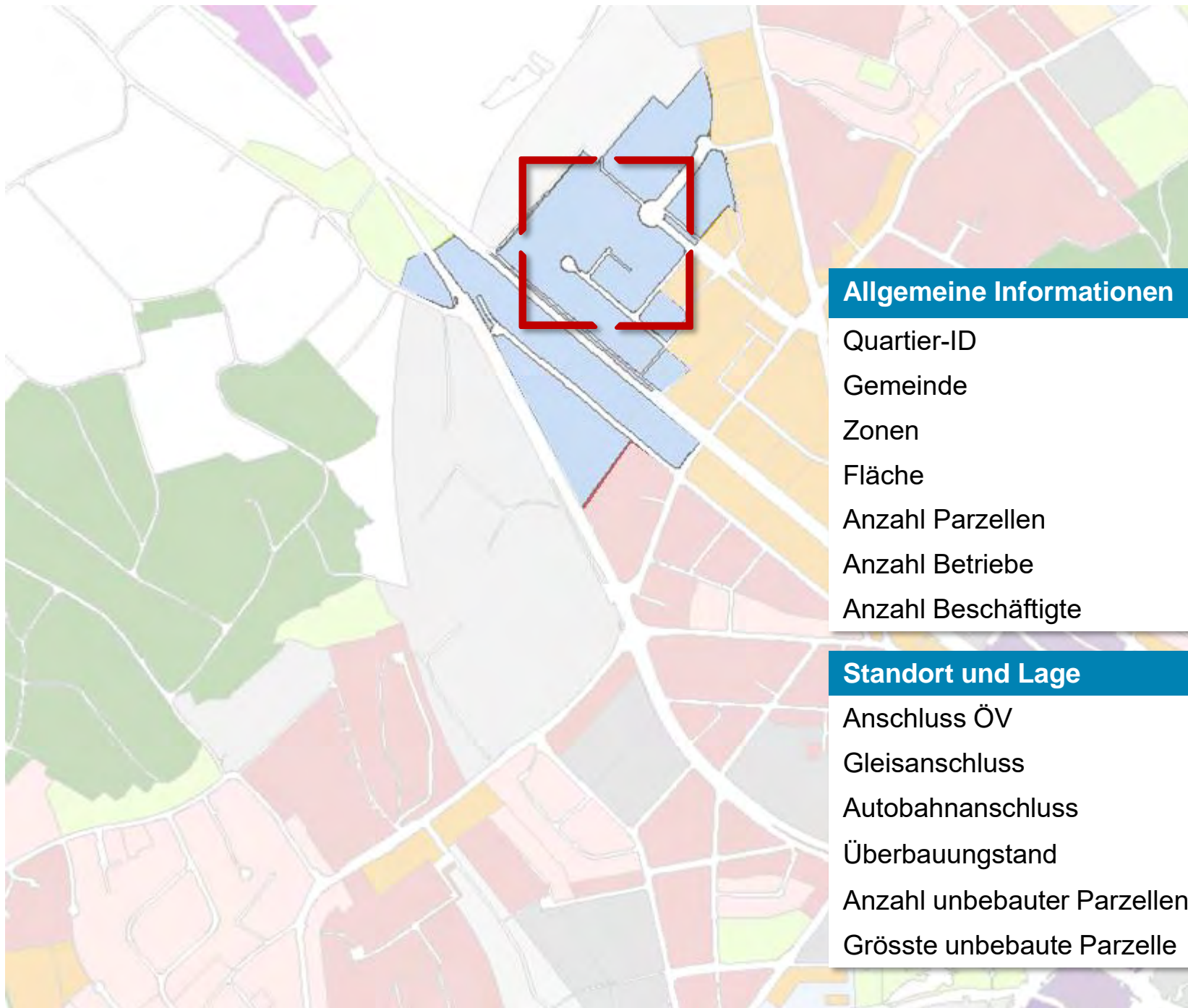
ABER


→ Kein Bezug zur tatsächlichen Gewerbefläche

→ **Kombination aus Quartieranalyse und Beschäftigungsstatistik**

Umsetzung in zwei Applikationen

- 1) Ergänzung der Quartieranalyse mit Arbeitsplatzgebieten
 - keine zusätzlichen gewerbespezifischen Merkmale
 - Quartieranalyse dient der Gesamtübersicht, Fokus Innenentwicklung
- 2) Neue Applikation zur Arbeitszonenbewirtschaftung
 - Fokus Gewerbeentwicklung und Standortförderung
 - gewerbeorientierte Merkmale und Analysen



 Direktion der Justiz und des Innern

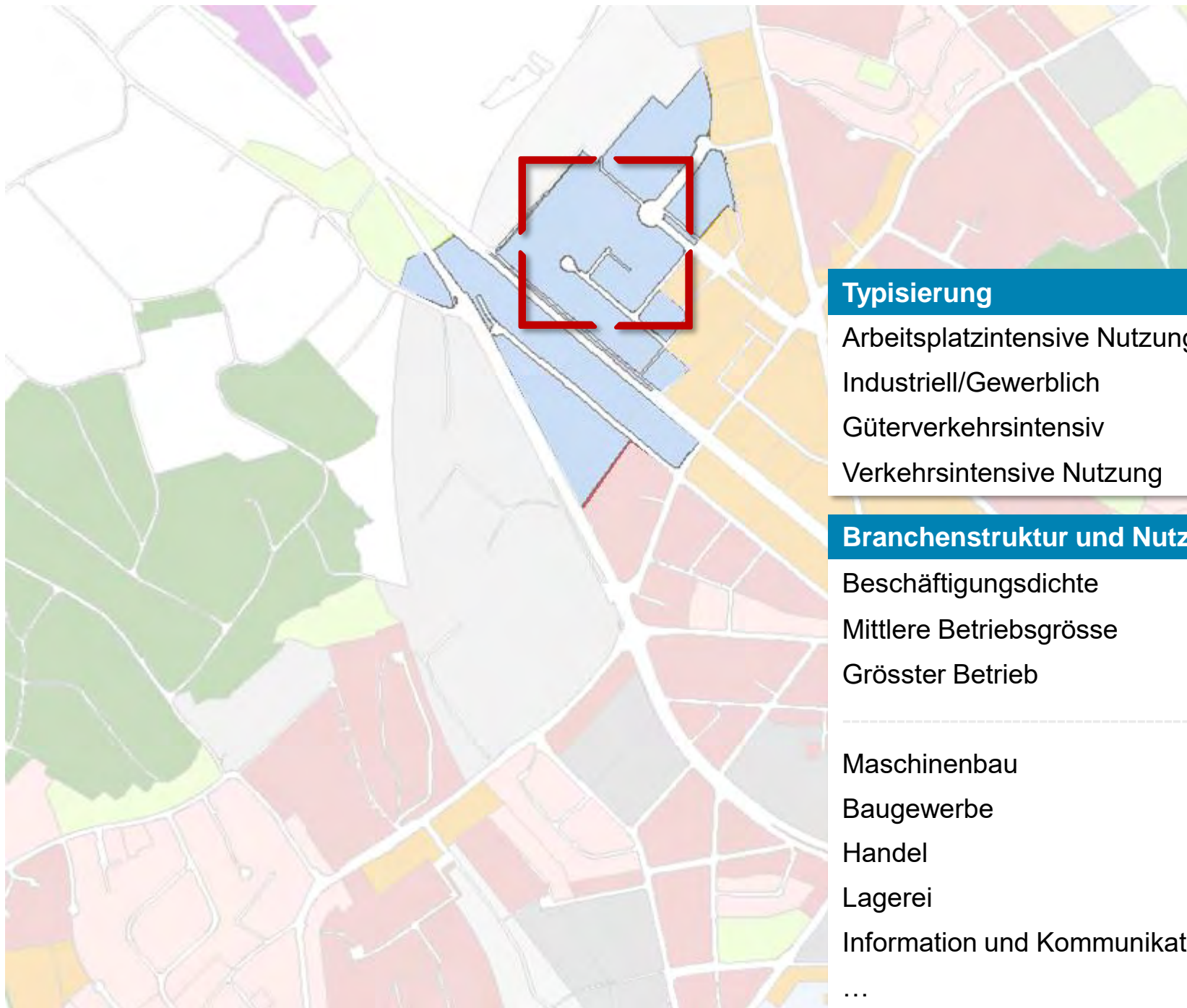
Merkmale der Applikation


Allgemeine Informationen

Quartier-ID	14511
Gemeinde	Uster
Zonen	I4 (80%), I3 (20%)
Fläche	20'000 m ²
Anzahl Parzellen	35
Anzahl Betriebe	25
Anzahl Beschäftigte	450

Standort und Lage

Anschluss ÖV	A, B
Gleisanschluss	Ja
Autobahnanschluss	1'200m
Überbauungsstand	80%
Anzahl unbebauter Parzellen	4
Grösste unbebaute Parzelle	3'000 m ²



 Direktion der Justiz und des Innern

Merkmale der Applikation

Typisierung

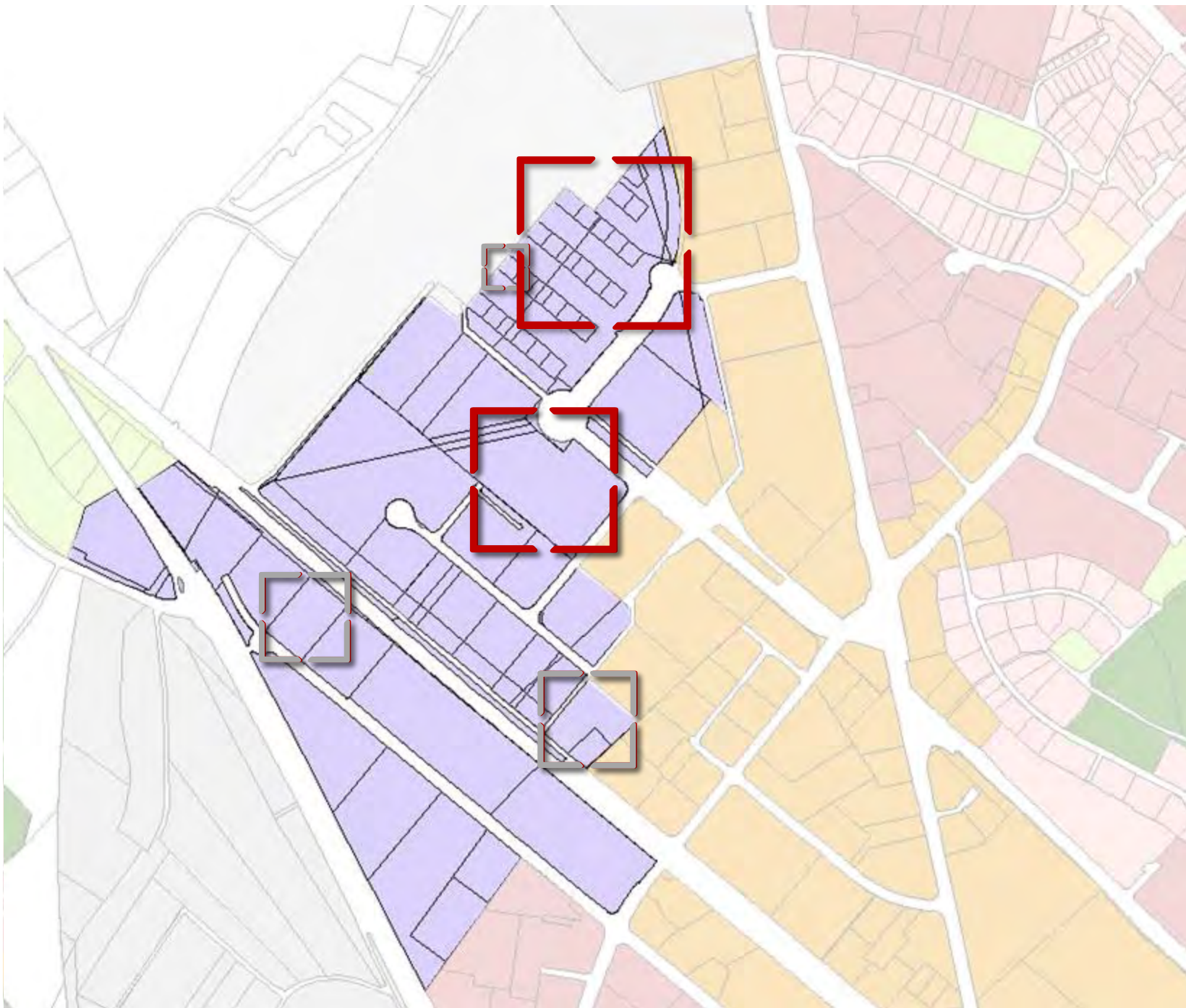
Arbeitsplatzintensive Nutzung	60%
Industriell/Gewerblich	20%
Güterverkehrsintensiv	20%
Verkehrsintensive Nutzung	0%


Branchenstruktur und Nutzung

Beschäftigungsdichte	225 Pers./ha
Mittlere Betriebsgrösse	18 Pers./Betrieb
Grösster Betrieb	180 Pers.

Maschinenbau	60%
Baugewerbe	10%
Handel	5%
Lagerei	30%
Information und Kommunikation	5%

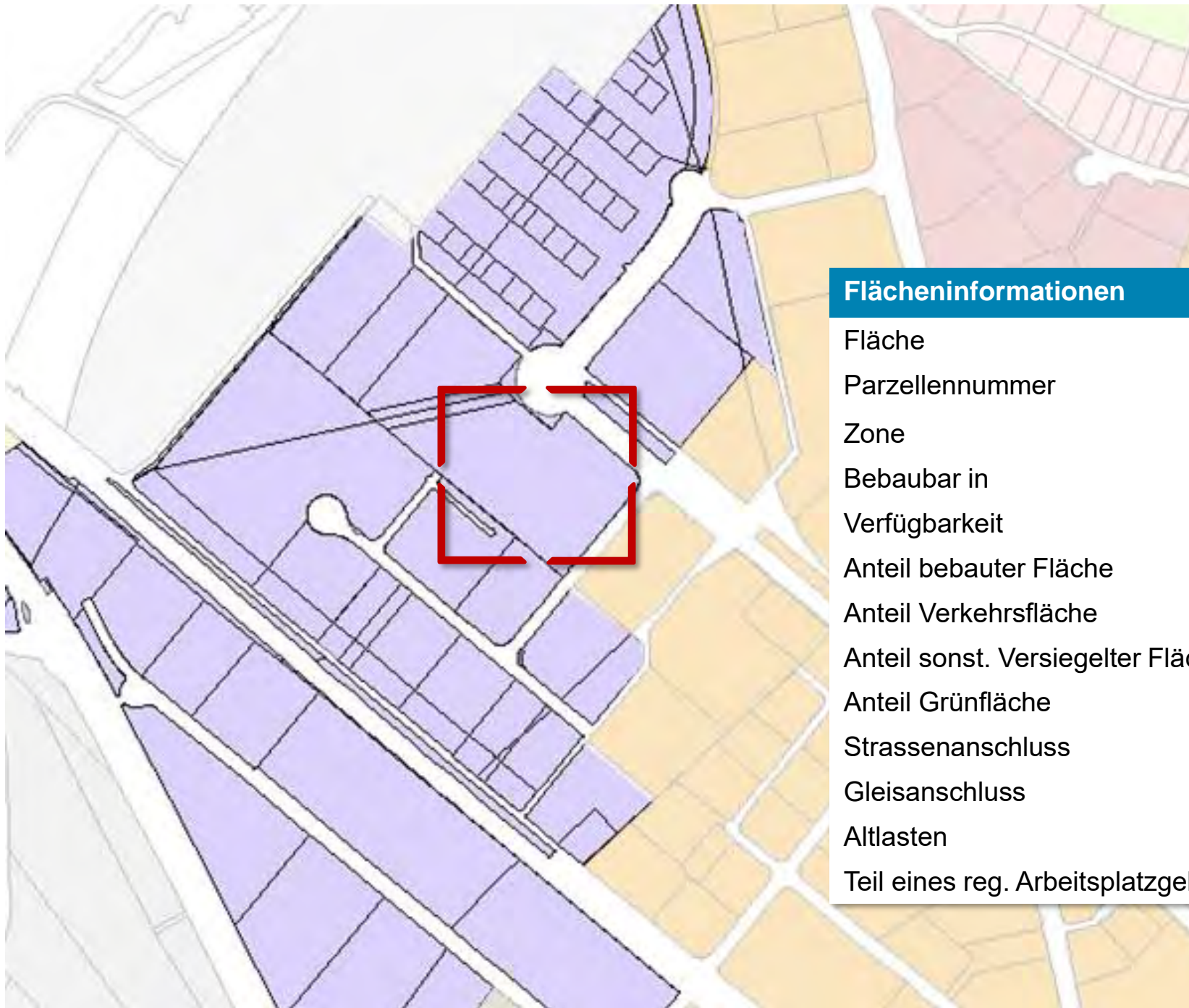
...




 Direktion der Justiz
und des Innern

Funktionen der Applikation

- Zeige Parzellen
- Zeige unbebaute Parzellen
- Suche Parzelle
 - mit Gleisanschluss
 - mit ÖV-Anschluss A
 - Fläche grösser 2000m²
 - weitere Merkmale
- Erstelle Flächenreport
- Zeige regionale Arbeitsplatzgebiete
- Download Liste aller Arbeitsplatzquartiere in der Region



 Direktion der Justiz und des Innern

Merkmale Flächenreport

Flächeninformationen

Fläche	3'000 m ²
Parzellennummer	5667
Zone	I4
Bebaubar in	sofort
Verfügbarkeit	verfügbar
Anteil bebauter Fläche	0%
Anteil Verkehrsfläche	30%
Anteil sonst. Versiegelter Fläche	10%
Anteil Grünfläche	70%
Strassenanschluss	Ja
Gleisanschluss	Nein
Altlasten	Nein
Teil eines reg. Arbeitsplatzgebietes	Nein

Offene Punkte

- Wechsel zwischen den Betrachtungsebenen
- Zugänglichkeit zu Detailinformationen
- Eingabemöglichkeiten für externe Nutzer (z.B. Regionplaner)

Zeitplan

- Test/Anpassung der Applikation November/Dezember
- Publikation der Applikation Anfang 2017



Vielen Dank für Ihre Aufmerksamkeit!

Magnus Gocke

Analysen & Studien

Statistisches Amt Kanton Zürich

magnus.gocke@statistik.ji.zh.ch

www.statistik.zh.ch